

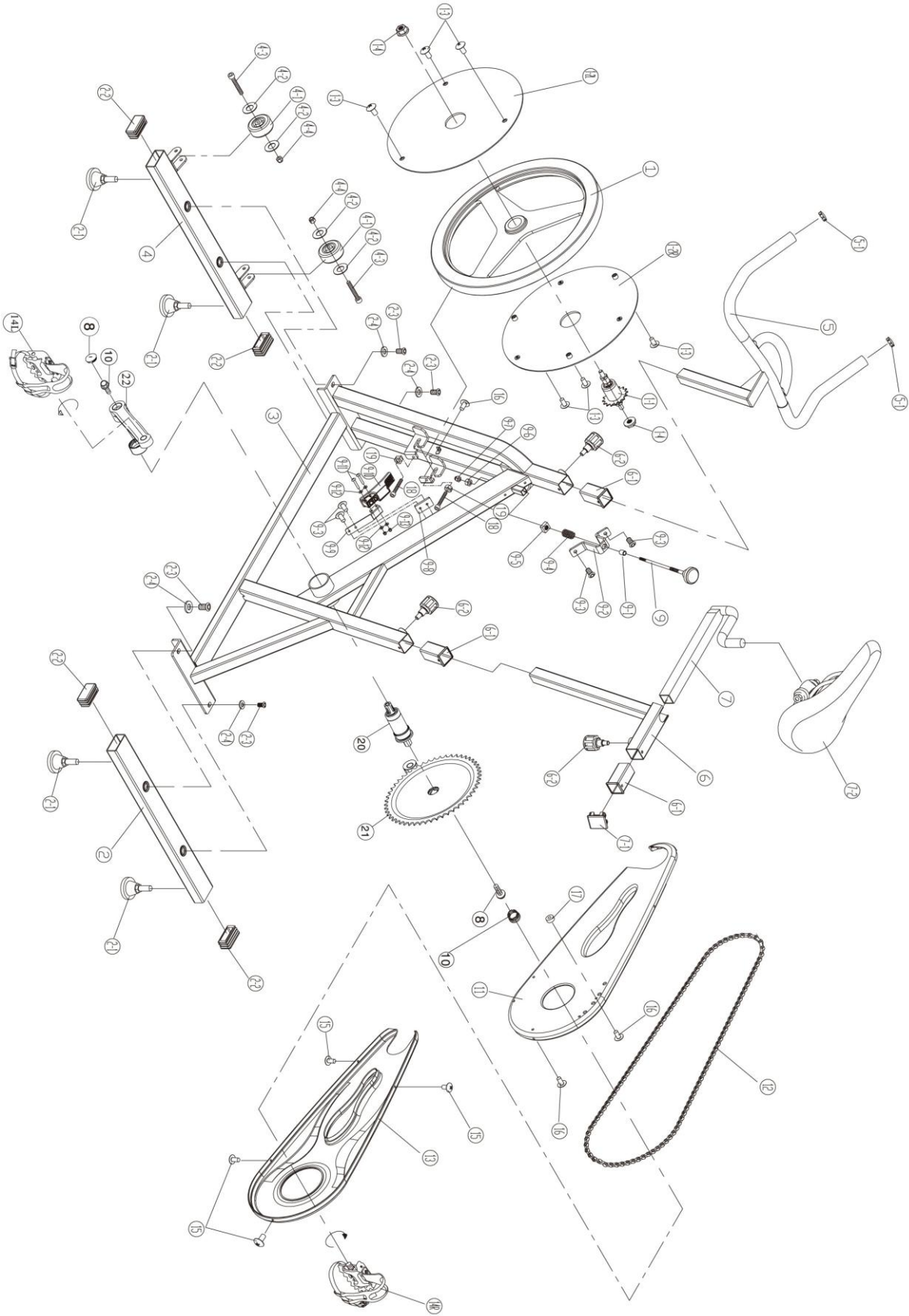
# **Användarmanual 452236 Merida Starter**

UNDERHÅLL OCH SÄKERHETSINSTRUKTIONER FÖR MERIDA SPINNINGCYKLAR: .....	3
SPRÄNGSKISS:.....	4
ÖVERSIKT DELAR:.....	5
MONTERINGSANVISNING: .....	6
DELAR: .....	6
MONTERING:.....	7
STEG 1: .....	7
STEG 2: .....	8
STEG 3: .....	9
GRATULERAR TILL DIN NYA MERIDA SPINNINGCYKEL.....	10
UNDERHÅLLSINTERVALL .....	11

## **UNDERHÅLL OCH SÄKERHETSINSTRUKTIONER FÖR MERIDA SPINNINGCYKLAR:**

1. Efter att cykeln är färdigmonterad vänligen kontrollera att alla delar så som skruvar, muttrar och brickor är ordentligt monterade.
2. Kontrollera att sadelstolpen, pedalerna och styrcastammen är ordentligt monterade innan du sätter dig på cykeln.
3. Kontrollera med jämna mellanrum att kedjekassetten sitter rätt och stadigt.
4. Det är nödvändigt att smörja alla delar en gång per månad. Använd tunt lager med fett på skruvar/snabbkopplingsgångor och olja på kedjor.
5. Använd ej långa/löst sittande kläder då dessa kan fastna i cykeln.
6. Ta ej bort fötterna från pedalerna förrän pedalerna kommit till ett ordentligt stopp.
7. Använd alltid skor när du cyklar.
8. Torka alltid av maskinen efter användandet för att få bort svett och damm. Rengör maskinen med fuktig trasa, vatten och mild såpa. Använd ej oljebaserad rengöring på maskinen då det kan missfärga lacken.
9. Var aktsam och håll barn borta från cykeln när den används. Tillåt inte barn att använda redskapet. Maskinen är gjord för vuxna ej barn.
10. Kliv aldrig av redskapet förrän pedalerna har stoppet fullständigt.
11. Stanna maskinen omedelbart om du känner dig illamående, yr, andfådd, har kramper i bröstet eller några andra onormala smärtor.
12. Vid ökad träningsintensitet ta kontakt med en instruktör eller läkare för rådgivning. Detta med hänsyn till träningsfrekvens, tid per ökning och intensitet med hänsyn till ålder och hälsotillstånd.
13. Efter träningen, skruva åt motståndet med medurs så att pedalerna blir tyngre och inte kan löpa fritt och skada någon, speciellt med hänsyn till barn.

**SPRÄNGSKISS:**


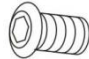




## ÖVERSIKT DELAR:

Drawing No	Description	Q'TY	
1	Flywheel	1	PC
1-1	Hub Set	1	SET
1-2 ( L )	Flywheel Cover ( L )	1	PC
1-2 ( R )	Flywheel Cover ( R )	1	PC
1-3	Self-Tapping Screw	6	PCS
1-4	Flange Nut	2	PCS
2	Rear Stabilizer	1	PC
2-1	Leveling Feet	4	PCS
2-2	End Cap	4	PCS
2-3	Pan Allen Bolt	4	PCS
2-4	Washer	4	PCS
3	Frame	1	SET
4	Front Stabilizer	1	SET
4-1	Transportation Wheel	2	PCS
4-2	Washer	4	PCS
4-3	Allen Bolt	2	PCS
4-4	Nylon Nut	2	PCS
5	Handlebar	1	SET
5-1	End Cap (for H/B)	2	PCS
6	Seat Post	1	SET
6-1	Sleeve	3	PCS
6-2	Adjustable Knob	3	PCS
7	Seat Slider	1	SET
7-1	End Cap (for Seat Slider)	1	PC
7-2	Saddle	1	SET
8	Crank Bolt	2	PCS
9	Tension Control Knob	1	SET
9-1	Spacer	1	PC
9-2	Upper Brake Cap	1	PC
9-3	Allen Bolt (M5)	6	PCS
9-4	Helical Compression Spring	1	PC
9-5	Square Nut	1	PC
9-6	Allen Nut	1	PC
9-7	Cap Nut	1	PC
9-8	Rubber Absorber	1	PC
9-9	Beam	1	PC
9-10	Brake Pad Assembly	1	SET
9-11	Round Head Screw	2	PCS
9-12	Washer	4	PCS
9-13	Nylon Nut	2	PCS
10	Crank Cap	2	PCS
11	Inner Chain Guard W/O Sticker	1	PC
12	Chain	1	PC
13	Outer Chain Guard W/O Sticker	1	PC
14	Pedal Set	1	SET
15	Pan Self Tapping Screw	4	PCS
16	Pan Self Tapping Screw	3	PCS
17	Chain Guard Spacer	1	PC
18	Allen Bolt	2	PCS
19	Allen Nut	2	PCS
20	Bottom Bracket	1	SET
21	Chain Wheel	1	PC
22(L)	Crank ( L )	1	PC

## MONTERINGSANVISNING:

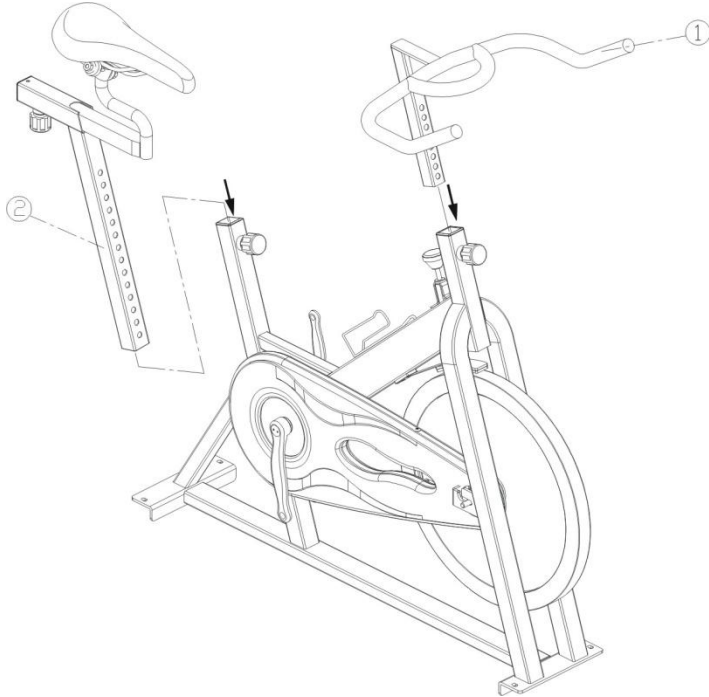
**DELAR:** Innan du börjar monteringen stäm av att du har alla delar enligt listan nedan:

Nr.	Namn:	Antal:	Specifikation:
1	Styre	1	Racing Stil
2	Sadelstolpe	1	Sadelskena medföljer
3	Vänster Pedal	1	Deluxe
4	Högre Pedal	1	Deluxe
5	Skiftnyckel	1	
6	Främre Stödben	1	Med transporthjul
7	Bakre Stödben	1	25* 50 * 2T * 450L
8	Ramskruvar	4	
9	Brickor	4	
10	Verktyg	1	

## MONTERING:

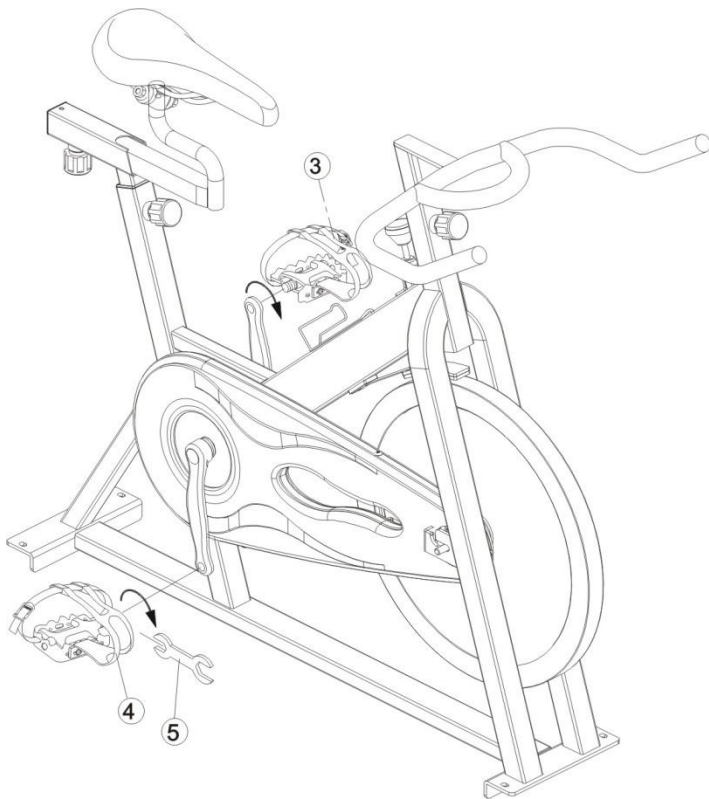
Innan du börjar montera spinningcykeln, börja med att ta ut alla komponenter ur förpackningen och checka av mot delaröversikten att allt är med. Efter att du kontrollerat detta fortsätt med monteringssteg 1.

### STEG 1:



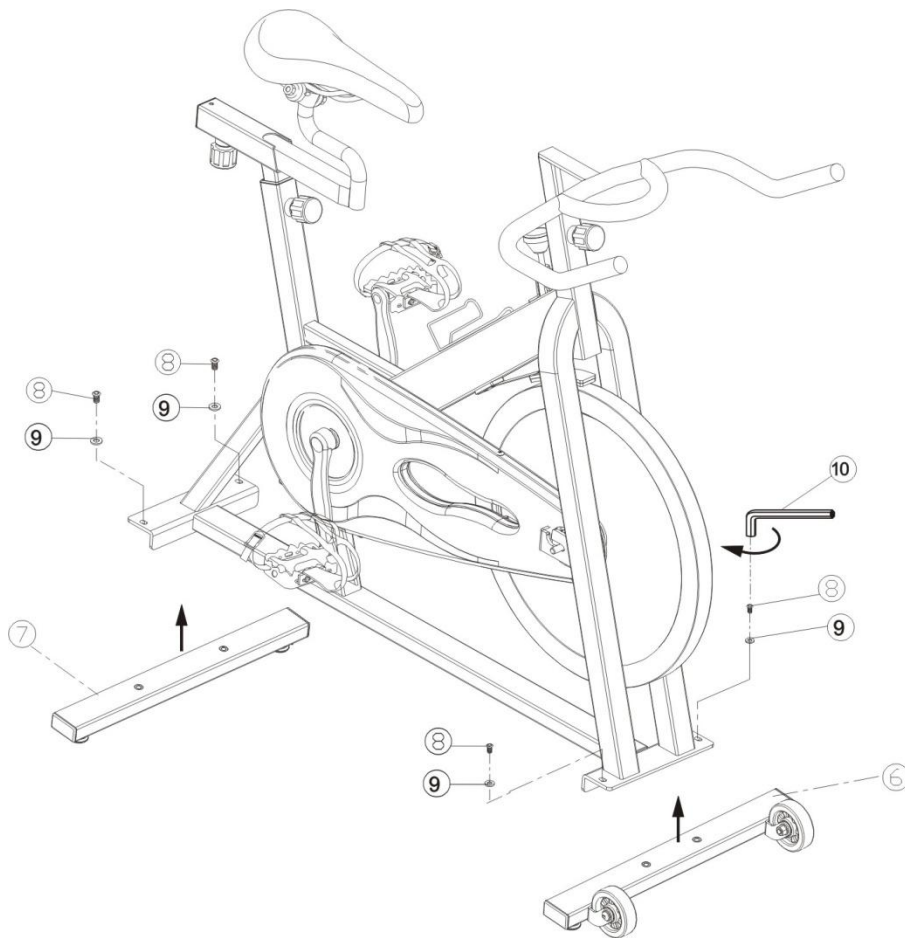
- 1.1: Dra ut styrets snabbkoppling fram på ramen och stick ned styret (1) i röret fram på cykeln. Släpp kopplingen fram på ramen och skruva åt.
- 1.2: Dra ut sadelstolpens snabbkoppling bak på ramen och stick ned sadelstolpen (2) i röret bak på cykeln. Släpp kopplingen bak på ramen och skruva åt.
- 1.3: Fäst sadeln på sadelstolpen. Observera att fästet till sadeln redan är monterat och att det enbart skall dras åt på vardera sida. Se till att den är lika hårt åtdragen på bägge sidor och att sadeln har en vågrätt position.

## STEG 2:



- 2:1 Montera vänster pedal (3) och höger pedal (4) men en skiftnyckel (5). Var uppmärksam på att pedalerna, på den flata sidan vid gängorna, är märkta med L för vänster och R för höger. Både vänster och högerpedal är gängade åt samma håll. Det innebär att vänstra pedalen måste monteras moturs medan den högra pedalen monteras medurs.
- 2.2: Skruva åt pedalen ordentligt med medföljande verktyg.

### STEG 3:



- 3:1 Montera stödbenen fram (6) genom att använda skruv (8) och två brickor (9). Använd medföljande verktyg för att dra åt skruvarna. Dra åt medurs.
- 3:2 Montera stödbenen bak (7) genom att använda skruv (8) och två brickor (9). Använd medföljande verktyg för att dra åt skruvarna. Dra åt medurs.



## **GRATULERAR TILL DIN NYA MERIDA SPINNINGCYKEL**

1) Tack för att du valt en Merida Spinningcykel. Se [www.merida.se](http://www.merida.se) för vårt utbud samt specifikationer.

2) Montering: Det är viktigt att spinningcykeln är riktigt monterad och rekommenderat är att kvalificerad personal utför monteringen.

3) Styre- och sadeljustering: Det är viktigt att styre och sadel är rätt inställda efter din kroppslängd. Om du är osäker, fråga din återförsäljare om hjälp. Justera styrets höjd med snabbkopplingen. Ställ in önskad höjd och dra åt kopplingen genom att vrida på den. Kontrollera att den är ordentligt åtstramad och att det inte förekommer någon vertikal rörelse i styret. Styret kan även justeras framåt och bakåt. Använd spärren under styret för att justera fram eller bak. Dra åt ordentligt när du ställt in rätt läge.

Justera sadelns höjd med snabbkopplingen. Ställ in önskad höjd och dra åt kopplingen genom att vrida på den. Kontrollera att den är ordentligt åtstramad och att det inte förekommer någon vertikal rörelse i sadeln. Sadeln kan även justeras framåt och bakåt. Använd spärren som är placerad på sidan av sadeln. Dra åt ordentligt när du ställt in rätt läge.

4) Vid användning av SPD fästen se till att justera fästet efter din sko. Vid användning av tåbygel se till bygeln är åtstramad runt foten under träning.

5) Spinningcykeln skall placeras på ett jämt underlag. Du har möjlighet att justera tassarna på bakre stödbenen. Skruva dessa medurs eller moturs tills att cykeln står helt stabilt.

6) Nödbroms - Pressa ned motståndsregulatorn för att stoppa.

7) Vid oljud i vevpartiet, svänghjul eller dylikt, kontakta din lokala förhandlare för vägledning om det inte löser sig självt genom att ta fett/olja på problemställena.

## UNDERHÅLLSINTERVALL

Nr	Beskrivning	Vid varje användning	Veckovis	Månadsvis	Kvartalsvis	Årligen
1.	Torka av cykeln	X				
2.	Rengör cykeln med mild såpa	X				
3.	Visuell check	X				
4.	Kontrollera styrstam och sadelstolpe	X				
5.	Kontrollera justeringen för styret och sadeln	X				
6.	Checka att sadel sitter fast	X				
7.	Rengör styre och styrstam		X			
8.	Rengör sadel och sadelstolpe		X			
9.	Checka bromsklossen för slitage		X			
10.	Checka att bromssystemet fungerar		X			
11.	Checka alla justeringsfästen		X			
12.	Checka pedalerna		X			
13.	Checka att vevarmen sitter fast		X			
14.	Checka att pedalerna sitter fast		X			
15.	Checka att kedjan är stram			X		
16.	Smörj kedjan			X		
17.	Rengör och smörj bromssystemet			X		
18.	Gå över svänghjulet med olja, torka av med en torr duk.			X		
19.	Ta ut bromsklossen tvätta och smörj				X	
20.	Kontrollera vevlager och axlar				X	
21.	Checka kullagret i svänghjulet				X	